

Netzwerkarbeit dokumentieren

1 von 3

Eine gute Vorbereitung ist ein wesentlicher Erfolgsfaktor für einen Prozess, die Nachbereitung allerdings auch. Darum ist eine gute Prozessdokumentation wichtig. Dafür sollten Sie genügend Zeit einplanen und einheitliche Vorlagen verwenden. In der folgenden Checkliste finden Sie einige Gründe, warum die Dokumentation der Netzwerkarbeit relevant ist.

Vorteile der Dokumentation

Durch die laufende Dokumentation behalten sie stets den aktuellen Ist-Stand der Netzwerkarbeit im Blick.



Nur eine regelmäßige und genaue Dokumentation ermöglicht es, den Erfolg der umgesetzten Maßnahmen zu überprüfen.



Die Dokumentation kann aufzeigen, ob die vereinbarten Maßnahmen tatsächlich zum Ziel führen. Dadurch ergibt sich die Möglichkeit, frühzeitig Maßnahmen anzupassen. So können vorhandene Ressourcen im Netzwerk geschont und optimal eingesetzt werden.



Die Dokumentation ermöglicht es, wichtige Partnerinnen und Partner schnell mit den notwendigen Informationen, dem Verlauf und dem Stand der Maßnahmen der Netzwerkarbeit zu versorgen.



Die Dokumentation der Ergebnisse und Zwischenerfolge kann auch dazu beitragen, alle Netzwerkmitglieder erneut zu motivieren. Denn so sieht jeder auf einen Blick, was das Netzwerk bereits gemeinsam erreicht hat. Und so lassen sich obendrein neue Mitglieder gewinnen.





Netzwerkarbeit dokumentieren

2 von 3

Empfehlungen für ein Ergebnisprotokoll

Wesentliche Ergebnisse

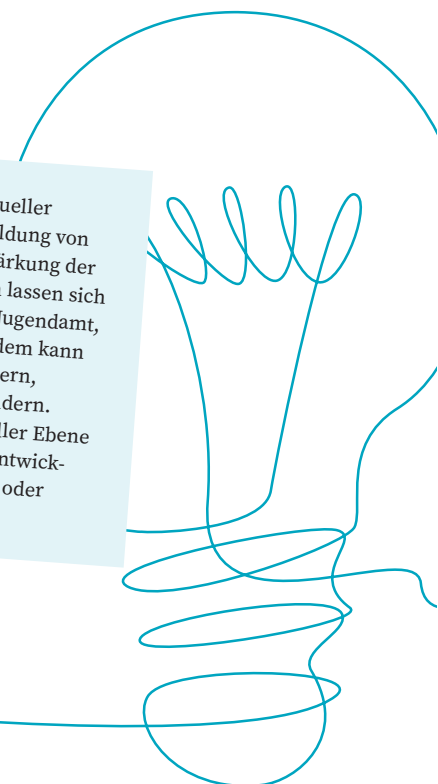
Im Protokoll lassen sich zum Beispiel die wichtigsten drei Ergebnisse festhalten. Sie sollten Antwort auf die Frage geben, welche Veränderungen erreicht wurden. Im Protokoll sollte allerdings auch stehen, welche gesteckten Ziele verfehlt wurden und warum. Zudem ist aufschlussreich, was die einzelnen Arbeitsgruppen umgesetzt haben und welche Ressourcen zum Einsatz kamen.

Die nächsten Schritte

Wie geht es weiter mit dem Netzwerk? Diese Frage ist nach der Präsentation der Ergebnisse und dem Weg dorthin spannend für alle, die sich für die Arbeit des Netzwerks interessieren. Gibt es vielleicht Anschlussprojekte und erste Ideen, wie man diese umsetzen möchte?

Ebenen der Veränderungen

Fanden die Veränderungen auf individueller Ebene statt? Dazu zählt etwa die Fortbildung von Jugendamtsmitarbeitenden oder die Stärkung der Bildungskordinatorin. Veränderungen lassen sich auch in einer Institution (zum Beispiel Jugendamt, Schule oder Bildungsbüro) erzielen. Zudem kann sich die Zusammenarbeit zwischen Ämtern, Organisationen oder Institutionen verändern. Verbesserungen sind auch auf struktureller Ebene möglich. Dazu zählt beispielsweise die Entwicklung und Einführung eines Beteiligungs- oder Integrationskonzepts.



Netzwerkarbeit dokumentieren

3 von 3

Kriterien	1 Trifft gar nicht zu	2	3	4	5 Trifft zu	Nächste Schritte
Es besteht grundsätzlich ein Bedarf für die Netzwerkarbeit.	<input type="radio"/>	<input type="radio"/>	<input type="radio"/>	<input type="radio"/>	<input type="radio"/>	
Die Aktivitäten des Netzwerks sind beispielsweise in einem Integrationskonzept oder einer Leitbildentwicklung eingebettet.	<input type="radio"/>	<input type="radio"/>	<input type="radio"/>	<input type="radio"/>	<input type="radio"/>	
Es findet eine Verknüpfung mit bestehenden Angeboten in der Kommune statt.	<input type="radio"/>	<input type="radio"/>	<input type="radio"/>	<input type="radio"/>	<input type="radio"/>	
Die Kommunalverwaltung sowie weitere relevante Akteure beteiligen sich am Netzwerk.	<input type="radio"/>	<input type="radio"/>	<input type="radio"/>	<input type="radio"/>	<input type="radio"/>	
Die Leitung relevanter Ämter, Institutionen und Organisationen unterstützt das Netzwerk.	<input type="radio"/>	<input type="radio"/>	<input type="radio"/>	<input type="radio"/>	<input type="radio"/>	
Es gibt eine verantwortliche Person, die das Mandat im Netzwerk und in der eigenen Institution dafür hat.	<input type="radio"/>	<input type="radio"/>	<input type="radio"/>	<input type="radio"/>	<input type="radio"/>	
Die verantwortliche Person verfügt über die notwendigen zeitlichen Ressourcen für die Netzwerkarbeit.	<input type="radio"/>	<input type="radio"/>	<input type="radio"/>	<input type="radio"/>	<input type="radio"/>	
Die kommunale Spitze wird fortlaufend über die Netzwerkarbeit informiert.	<input type="radio"/>	<input type="radio"/>	<input type="radio"/>	<input type="radio"/>	<input type="radio"/>	
Die Ergebnisse des Netzwerks werden in kommunalen Gremien, Arbeitskreisen oder Leitungsrunden präsentiert.	<input type="radio"/>	<input type="radio"/>	<input type="radio"/>	<input type="radio"/>	<input type="radio"/>	
Der Prozessverlauf und die Zielvorgaben werden regelmäßig reflektiert und gegebenenfalls angepasst.	<input type="radio"/>	<input type="radio"/>	<input type="radio"/>	<input type="radio"/>	<input type="radio"/>	

